

## Программа ИК-04 “Программа расчета сметно-финансовой документации” РУКОВОДСТВО ПОЛЬЗОВАТЕЛЯ

### СОДЕРЖАНИЕ:

1. Общие сведения о программе.
2. Настройка программы.
3. Составление смет и сопровождающих документов.
4. Составление актов и сопровождающих документов .
5. Работа с базой данных.
6. Составление отчета израсходованных материалов.
7. Проверка актов выполненных работ.
8. Настройка алгоритма и формы отчета.

### 1.ОБЩИЕ СВЕДЕНИЯ О ПРОГРАММЕ.

ПО **ИК-04** предназначено для организации автоматизированного рабочего места старшего мастера (инженера техотдела) предприятий энергетики и позволяет:

- создать базу данных первичных документов (смет, актов и других, связанных с ними документов ) на основе государственных и отраслевых сборников расценок на выполнение работ;
- автоматизировать при выполнении любых видов работ разработку необходимых документов (смет, актов, ведомостей расхода и списания материалов, ведомостей возврата материалов от демонтажа, ведомостей зарплаты эл./монтеров, ведомость зарплаты водителей, ведомостей бухгалтерских проводок по зарплате ремонтного персонала, ведомостей затрат на машины и механизмы а также сводные ведомости за определенный период);
- создавать и печатать большой перечень различных документов и отчетов по существующей базе данных;
- осуществлять прогнозирование и планирование работ на основе полученной информации.

В руководстве используются следующие сокращения и условные обозначения:

- ПО – программное обеспечение.
- ПК – персональный компьютер.
- БД – база данных.
- ШПЗ – шифр производственных затрат.
- ОС – основные средства.
- СЕ – структурная единица
- МОЛ – материально ответственное лицо

### 2.НАСТРОЙКА ПРОГРАММЫ.

#### 2.1. Назначение пунктов меню, кнопок и окон на в главном окне ПО.

##### ПУНКТЫ МЕНЮ:

##### Структурные единицы

- открывается двойным щелчком манипулятора «мышь» Рис. 1а;
- заполняется администратором сети;
- назначение цветов шрифта:
  - Цвет серый – нет прав доступа
  - Цвет черный – права на просмотр
  - Цвет синий – права на корректировку ;

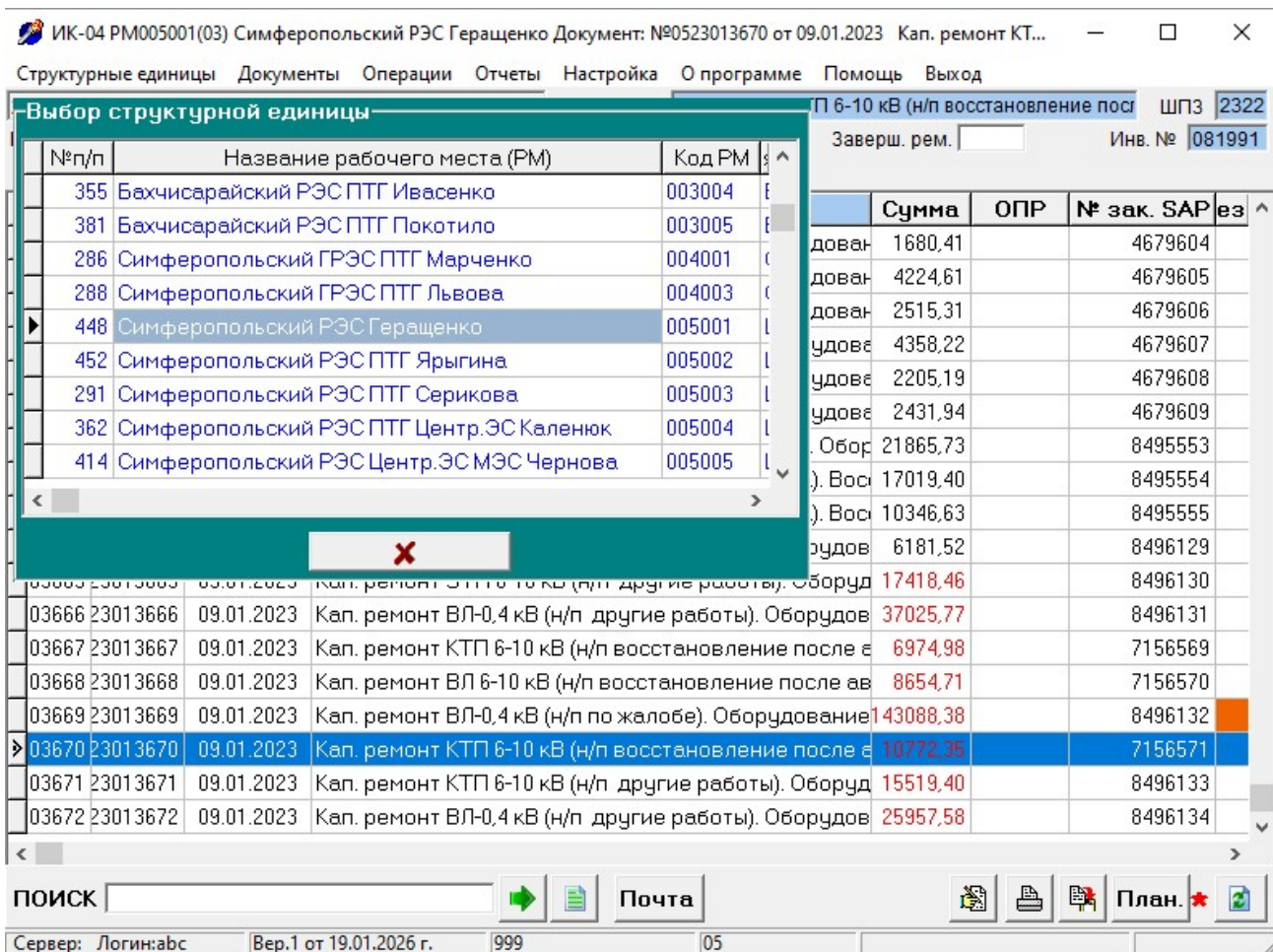


Рис. 1а

- назначение полей:

**№ п/п** - № п/п в списке;

**Структурные единицы** – наименование СЕ и службы (№ раб. места);

**Код СЕ** – код СЕ и службы (№ раб. места);

Название СЕ для выходных форм – наименование СЕ и службы (№ раб. места) для отчетов (по СЕ и по службе (раб. месту);

**Список СЕ для отчетов по СЕ** – перечень кодов служб (раб. мест);

**Список СЕ для файлов выгрузки в РЗ** – перечень кодов служб (раб. мест);

**РП** – разрешение на право редактирования после закрытия отчетного периода.

Выбор структурной единицы осуществляется двойным щелчком манипулятора «мышь».

**Документы:**

- открывается двойным щелчком манипулятора «мышь».

Имеет два раздела:

**Выбор типа документов:**

- заполняется разработчиком ПО;

- назначение полей:

**Название**- наименование раздела документов

**Код** – признак документа в БД;

**Договор и акт приема-передачи оказания услуг:**

- изменения по реквизитам исполнителя указания услуг заполняются при настройке разработчиком ПО;

- данные заказчика услуг заполняются пользователем ПО.

Раздел предназначен для создания сопровождающих документов к акту выполненных работ по оказанию услуг (Договор-заказовления про надання платних послуг, Акт прийом передачі надання послуги).

Для создания данных документов выполните следующие операции:

- установите курсор на акт к которому необходимо создать дополнительные документы;

- выберите пп. меню **Документы/ Договор и акт приема-передачи оказания услуг.**

При этом на экране появится окно **Договор на оказание услуг** Рис.1б;

ИК-04 РМ005001(03) Симферопольский РЭС Геращенко Документ: №0523013670 от 09.01.2023 Кап. ремонт КТ...

Структурные единицы | Документы | Операции | Отчеты | Настройка | О программе | Помощь | Выход

2.1 Акты: хоз. способ | Вид работ: Кап. ремонт КТП 6-10 кВ (н/п восстановление посл... | ШПЗ: 2322

Договор на оказание услуг | Инв. №: 081991

Название услуги: Кап. ремонт КТП 6-10 кВ (н/п восстановление после аварии). Оборудование КТП: ЭЛЕКТРИЧ ЧАСТЬ КТП-11

Стоимость работ, руб.: 10772,35 | № договора: | Дата:

Название предприятия-заказчика/Ф.И.О. заказчика:

Адрес заказчика:

№ заявки: | Льгота: | Напряжение, кВ: | ф. КС-3

Дата заявки: | Стоим. услуги, руб.: | Мощность, кВт: | ф. ОС-1

ФИО Мастера-МОЛ-Должность: | ф. ОС-15

Добавить в справочник | Инв. ведом. | X

№	ОПР	№ зак.	SAP	ез
1		4679604		
1		4679605		
1		4679606		
2		4679607		
3		4679608		
4		4679609		
3		8495553		
0		8495554		
3		8495555		
2		8496129		
3		8496130		
		8496131		
		7156569		
		7156570		
		8496132		
>		7156571		
		8496133		
		8496134		

ПОИСК | Почта | План. \*

Сервер: Логин:abc | Вер.1 от 19.01.2026 г. | 999 | 05

Рис.16

- заполните все пустые поля. Название предприятия-заказчика выберите из справочника двойным щелчком манипулятора «мышь» в одноименном поле. Если в справочнике информации по данному предприятию нет, заполните поля:

Название предприятия-заказчика; Адрес предприятия заказчика; Должность и Ф.И.О. руководителя предприятия-заказчика; Дополнительная информация; и нажмите кнопку **Добавить в справочник**. При этом данные этого предприятия-заказчика будут внесены в **Справочник предприятий-заказчиков услуг**.

Выбор структурной единицы осуществляется двойным щелчком манипулятора «мышь». При этом на экране появится окно с названием соответствующего раздела (например: 2.1 Акты: хоз. способ) и соответствующая таблица с документами этого раздела Рис.1в.

Назначение цветов шрифта:

Цвет черный – в акте сделан расчет и общая проверка

Цвет серый – в акте сделан расчет, но не сделана общая проверка

Назначение других цветов приведено ниже в назначении полей;

ИК-04 РМ005001(03) Симферопольский РЭС Геращенко Документ: №0523013670 от 09.01.2023 Кап. ремонт КТ...

Структурные единицы | Документы | Операции | Отчеты | Настройка | О программе | Помощь | Выход

2.1 Акты: хоз. способ | Вид работ: Кап. ремонт КТП 6-10 кВ (н/п восстановление посл | ШПЗ: 2322

Нач. раб. 02.01.2023 | Ок. раб. 02.01.2023 | № нар. 303 | Заверш. рем. | Инв. № 081991

№ предпис. | ОЗП

№ п/п	№ док.	Дата	Название	Сумма	ОПР	№ зак. SAP	ез ^
03655	22123655	26.12.2022	Тех. обслуживание КЛ 0,4 кВ (плановый). Оборудован	1680,41		4679604	
03656	22123656	26.12.2022	Тех. обслуживание КЛ 0,4 кВ (плановый). Оборудован	4224,61		4679605	
03657	22123657	26.12.2022	Тех. обслуживание КЛ 0,4 кВ (плановый). Оборудован	2515,31		4679606	
03658	22123658	27.12.2022	Тех. обслуживание КЛ 6-10 кВ (плановый). Оборудован	4358,22		4679607	
03659	22123659	27.12.2022	Тех. обслуживание КЛ 6-10 кВ (плановый). Оборудован	2205,19		4679608	
03660	22123660	27.12.2022	Тех. обслуживание КЛ 6-10 кВ (плановый). Оборудован	2431,94		4679609	
03661	22123661	27.12.2022	Кап. ремонт ВЛ-0,4 кВ (н/п возмещение ущерба). Оборуд	21865,73		8495553	
03662	22123662	27.12.2022	Кап. ремонт КЛ 6-10 кВ (н/п возмещение ущерба). Вос	17019,40		8495554	
03663	22123663	27.12.2022	Кап. ремонт КЛ 6-10 кВ (н/п возмещение ущерба). Вос	10346,63		8495555	
03664	23013664	09.01.2023	Кап. ремонт ВЛ-0,4 кВ (н/п другие работы). Оборудов	6181,52		8496129	
03665	23013665	09.01.2023	Кап. ремонт ЗТП 6-10 кВ (н/п другие работы). Оборуд	17418,46		8496130	
03666	23013666	09.01.2023	Кап. ремонт ВЛ-0,4 кВ (н/п другие работы). Оборудов	37025,77		8496131	
03667	23013667	09.01.2023	Кап. ремонт КТП 6-10 кВ (н/п восстановление после €	6974,98		7156569	
03668	23013668	09.01.2023	Кап. ремонт ВЛ 6-10 кВ (н/п восстановление после ав	8654,71		7156570	
03669	23013669	09.01.2023	Кап. ремонт ВЛ-0,4 кВ (н/п по жалобе). Оборудование	143088,38		8496132	
03670	23013670	09.01.2023	Кап. ремонт КТП 6-10 кВ (н/п восстановление после €	18772,35		7156571	
03671	23013671	09.01.2023	Кап. ремонт КТП 6-10 кВ (н/п другие работы). Оборуд	15519,40		8496133	
03672	23013672	09.01.2023	Кап. ремонт ВЛ-0,4 кВ (н/п другие работы). Оборудов	25957,58		8496134	

ПОИСК | Почта | План. \*

Сервер: Логин:abc | Вер.1 от 19.01.2026 г. | 999 | 05

Рис. 1в

Назначение полей:

**№ п/п** - № п/п в списке (заполняется автоматически)

Шрифт в поле окрашен в красный цвет, после проверки, в случае, если есть ошибка в окне **Состав бригады эл. монтеров**;

**№ док.** – заполняется пользователем. Номера присваиваются в соответствии с принятыми правилами.

№ док. не должен повторяться в пределах СЕ

Шрифт в поле окрашен в красный цвет, после проверки, в случае, если есть ошибка в окне **Машины и механизмы**;

**Дата** – заполняется пользователем. Дата должна соответствовать отчетному периоду.

Двойным щелчком манипулятора «мышь», для удобства, открывается календарь.

Шрифт в поле окрашен в красный цвет, после проверки, в случае, если количество рабочих дней бригады и бригадной машины не соответствуют расчетному значению.

Поле окрашено в голубой цвет, если в данном акте пропущена одна из операций расчета;

**Название** – заполняется пользователем (кроме ОЗ-2).

Для заполнения данного поля необходимо:

- выбрать необходимый **Вид работ** для определения вида ремонта и соответственно ШПЗ. При этом в поле название появится наименование вида работы. Например: Капитальный ремонт (плановый);
- выбрать инвентарный номер объекта, на котором производились данные работы. При этом в поле название после вида работы появится название объекта соответствующее инв. № (Основного средства). Если нужна дополнительно другая информация в название акта, пользователь добавляет ее вручную после последней точки.

Шрифт в поле окрашен в красный цвет, после проверки, в случае, если есть ошибка ввода (нет количества, нет коэффициента, нет типа дороги, нет расстояния, неверно заполнена графа **Водитель**);

**Сумма** – заполняется автоматически после расчета документа.

Шрифт в поле окрашен в красный цвет, после проверки, в случае, если:

- сумма по расходу материалов превышает 70% от общей суммы;
- нет возврата материалов в акте выполненных работ а по выбранным расценкам (замена, демонтаж) возврат должен быть;

**Сдвиг** – поле заполняется пользователем в случае, если необходимо исключить перенос на следующую страницу отдельно блока с подписями. Для этого в поле необходимо поставить число от 0 до 9 для сдвига.

**№ зак. SAP** – поле заполняется автоматически при нажатии кнопки **Обработка данных в окне МАТЕРИАЛЫ** после загрузки из SAP № заказа ТОРО и № резервирования Рис 1ва.

## Операции

**Работа с АСУ ФЭД и SAP** – в данном пункте меню можно выполнить следующие операции:

*Обновление информации по материалам – не использовать*

*Обновление информации по основным средствам – не использовать*

*Обновление информации по зарплате*

*Обновление информации по командировкам*

-----  
*Контрольные ведомости*

*По одному акту (по счетам)*

*По одному акту (по ШН и счетам)*

*По одному акту (полный список)*

-----  
*За выбранный месяц (по счетам)*

*За выбранный месяц (по ШН и счетам)*

*За выбранный месяц (полный список)*

*XML-файл для модуля «Финансы» по текущему акту*

*XML-файл для модуля «Финансы» за выбранный месяц*

*Пакет XML-файлов для модуля «Финансы» за выбранный месяц*

-----  
*XML-файл для модуля «Учет запасов» по текущему акту*

*XML-файл для модуля «Учет запасов» по выделенным актам*

*XML-файл для модуля «Учет запасов» за выбранный месяц*

-----  
*XML-файл для модуля «Основные средства» по текущему акту*

*XML-файл для модуля «Основные средства» по выделенным актам*

*XML-файл для модуля «Основные средства» за выбранный месяц*

-----  
*Выгрузка ЗП в SAP*

*Выгрузка ЗП в SAP (р. 2.1 и р.2.6)*

*Выгрузка ЗП в SAP (р. 2.2, р.2.3, р. 2.4 и р.2.5)????*

-----  
*Выгрузка затрат по СМИТ в SAP*

-----  
*Выгрузка затрат по СМИТ в SAP (подробно)*

*Выгрузка затрат по СМИТ в SAP (подробно) (р. 2.1 и р.2.6)*

*Выгрузка затрат по СМИТ в SAP (подробно) (р. 2.2 - р.2.5) ????*

-----  
*Выгрузка материалов за выбранный месяц*

-----  
*Выгрузка ТЗР за выбранный месяц*

*Выгрузка ТЗР за выбранный месяц (2012 г.)*

-----  
*Выгрузка услуг м/центра за выбранный месяц*

**Обновить информацию по основным средствам (ОС)**

*Данный пункт меню предназначен для обновления данных в справочнике – окно Инв. № Справочник ОС*

**Обновить информацию по машинам и механизмам**

*Данный пункт меню предназначен для обновления данных в справочнике  
Настройка/Справочники/002 Расходы на эксплуатацию машин и механизмов;*

**Добавить информацию по машинам и механизмам**

*Данный пункт меню предназначен для того, чтоб в случае необходимости, была возможность добавить данные по отдельной машине в справочник Настройка/Справочники/002 Расходы на эксплуатацию машин и механизмов.*

*Инструкция см. Приложение 1;*

**Обновить информацию по материалам (для планирования)****Обновить информацию по з/п (для планирования)****Обновить информацию по машинам и механизмам (для планирования)****Обновить информацию по коэф. инфляции (для планирования)**

*Данные пункты меню предназначены для обновления информации для планирования см. Приложение 2.*

**Операции с БД (для администратора сети)**

*Операции с архивом*

При выборе данного пункта меню есть возможность возврата в текущую БД необходимых документов за предыдущие отчетные периоды.

*Перенос документов в архив за выбранный месяц*

Для выполнения данной операции необходимо:

- установить курсор на любой акт с датой выбранного месяца;
- выбрать в меню п. *Операции/Операции с БД/ Перенос документов в архив за выбранный месяц.* При этом акты за выбранный месяц будут перенесены в архив.

**Операции с буфером обмена**

Данный пункт меню предназначен для переноса документа (документов) из локальной версии ПО или из одной СЕ в другую.

**Дополнительные операции**

В данном пункте меню можно выполнить следующие операции:

*Сохранить БД в ...*

*Для создания архива БД*

*Сохранить БД (без нормативных справочников и ОС) в ...*

*Для создания архива БД (без нормативных справочников и справочника по ОС)*

*Сохранить таб. БДС в fdk - файл*

*Сохранить таб. БДС СЕ в fdk - файл*

*Сохранить таб. БДС для текущего документа в формате Excell*

*Сохранить fdk - файл в формате Excell*

**Работа с архивом**

*При выборе данного пункта меню можно в режиме просмотра открыть БД с необходимыми документами за предыдущие отчетные периоды.*

**Заменить алгоритмы расчетов выделенных документов на библиотечный**

В случае, если требуется заменить в ранее созданных документах алгоритмы расчетов необходимо:

- выделить документы при помощи клавиш «Shift» и «вниз (вверх)» нажатых одновременно;
- выбрать п меню *Операции/Заменить алгоритмы расчетов выделенных документов на библиотечный;*

**Заменить формы отчетов выделенных документов на библиотечный**

В случае, если требуется заменить, в ранее созданных документах, формы отчетов необходимо:

- выделить документы при помощи клавиш «Shift» и «вниз (вверх)» нажатых одновременно;
- выбрать п меню *Операции/Заменить формы отчетов выделенных документов на библиотечный*;

### **Обновление отчетных форм и макетов**

При выборе данной операции, обновляются отчетные формы и макеты, выложенные на сервере обновлений;

### **Установка параметров**

Данный пункт меню предназначен для настройки параметров для отчетов и XML-файлов.

При выборе данного пункта меню на экране появится окно **Установка параметров**  
Рис 1г.

По умолчанию отчеты и XML-файлы (файлы для загрузки в SAP) формируются по службе (раб. месту).

Для создания отчетов и XML-файлов по СЕ установите отметки в окнах **Структурная единица**.

**Отчеты** – в данном пункте меню можно выполнить следующие операции:

#### **Отчеты для бухгалтерии**

*Отчет о выполненных работах за выбранный месяц*

*Отчет о выполненных работах за выбранный месяц (с з/п из XML-файла)*

*Сводная ведомость возврата материалов*

-----  
*Отчет о выполненных работах (услуги) за выбранный месяц*

*Отчет о выполненных работах (услуги) за выбранный месяц (с з/п из XML-файла)*

-----  
*Отчет по замене вводов (СИП)*

*Плановые работы (220 В)*

*Плановые работы (380 В)*

*Неплановые работы*

#### **Отчеты для ПТС**

*Отчет о выполненных работах (без учета ШПЗ)*

*Отчет о выполненных работах (2312 и 2322)*

*Отчет о выполненных работах (2301)*

-----  
*Отчет о выполненных работах (сводный по 1590 и 1521, 1520)*

*Отчет о выполненных работах (сводный по 1537)*

*Отчет о выполненных работах (2312 и 2322)*

*Отчет о выполненных работах (сводный по 2301)*

-----  
*Отчет о выполненных работах (без учета ШПЗ) по объектам*

-----  
*Отчет о выполненных работах по договорам (присоединения)*

-----  
*Отчет о выполненных работах по модернизации*

*Отчет о выполненных работах по модернизации (с исключениями по ШПЗ 1590)*

#### **Отчеты для ПТС (макеты)**

*Отчет по видам работ за выбранный месяц*

*Отчет по видам работ за выбранный квартал*

*Отчет по видам работ за выбранный год*

-----  
*Предложения по капитализации за выбранный месяц*

*Отчет по капитализации (2012 г)*

*Отчет по капитализации*

-----  
*Отчет по обобщенным затратам*

*Отчет по обобщенным затратам (планирование)*

*Отчет по обобщенным затратам (планирование- капитализация)*

*Отчет по обобщенным затратам (планирование- без капитализации)*

*Отчет о выполнении плана кап. ремонтов по объектам*

-----  
*Рейтинг*

*Рейтинг (модернизация)*

*Отчет по неплановым работам*

*Неплановые работы*

*Плановые работы, не вкл. в план*

-----  
*Макет 716 (2012 г)*

*Макет 716 (2013 г)*

-----  
*Отчет о выполненных работах по обрезке деревьев*

-----  
*Макет ТМЦ (кап. ремонт)*

*Макет ТМЦ (тек. ремонт)*

*Макет ТМЦ (тех. обслуж)*

*Макет ТМЦ (ТО обрезка деревьев)*

### **Отчеты для КД**

*Ведомость расхода материалов*

*Установка общеподъездных шкафов учета*

*Укрепление этажных щитовых*

*Замена вводов 0,4 кВ (СИП 220 В и СИП 380 В)*

*Учет на ПС. Установка ЛУЗОД*

*Установка изм. тр-ров. и доп. материалы для уст. счетчиков*

*Установка АСКУЭ (быт)*

*Отчет о выполнении инвест. программы (хоз. способ)*

### **Дополнительные отчеты**

*Отчет по трудозатратам ремонтного персонала (по Ф.И.О)*

*Отчет по трудозатратам водителей (по Ф.И.О)*

-----  
*По загрузке ремонтного персонала (по Ф.И.О)*

-----  
*Отчет по трудозатратам ремонтного персонала (по актам)*

*Выполнение инвестпрограммы по подразделениям*

-----  
*Отчет по кап. ремонту н/в оборудования*

-----  
*Ведомость расхода материалов за выбранный месяц*

*Контрольная ведомость расхода материалов за выбранный месяц*

*Ведомость расхода материалов с начала года*

*Ведомость расхода материалов с начала года (сводная)*

*Ведомость расхода материалов с начала года (кап. ремонт)*

*Ведомость расхода материалов с начала года (модерн., тек., ремонт, тех. обслуж.)*

*Ведомость расхода материалов с начала года (модерн. СИП, Тех.. переосн. )*

*Ведомость расхода материалов с начала года (капитализация)*

*Ведомость несоответствия материалов за вбранный месяц*

-----  
*Отчет по премированию*

*Отчет по премированию – сводный*

-----  
*Отчет по количеству актов*

*Отчет по количеству ремонтного персонала*

Для формирования любого отчета необходимо установить курсор на документе, дата создания которого определяет период для создания отчета и выбрать необходимый пункт меню с наименованием отчета.

### **Настройка**

Данный пункт меню предназначен для настройки справочников, форм отчетов, алгоритмов расчета, принтера и содержит следующие подпункты:

### **Виды работ**

В данном пункте меню находятся отраслевые сборники норм времени – расценок на ремонт и техническое обслуживание электрических сетей, разработанные для применения на предприятиях Министерства топлива и энергетики Украины.

### **Справочники**

В данном пункте меню находятся следующие справочники:

- 001 Почасовые тарифные ставки водителей и э/монтеров по ремонту и ТО электросетей [с]
- 002 Расходы на эксплуатацию машин и механизмов [с]
- 003 Перечень необходимых материалов для проведения ремонта и ТО воздушных линий [f]
- 004 Коэф. по условиям выполнения работ
- 005 Коэф. по периодам года
- 006 Коэф. по территориям
- 007 Коэф. при работе в экранирующем костюме
- 008 Типы дорог и скорости движения
- 009 Способ выполнения работ
- 010 Сборники норм-расценок
- 011 Типы работ
- 012 Таблица среднемесячных фондов рабочего времени [с]
- 013 Список должностных лиц (для подписи документов) [с]
- 014 Список структурных единиц (РЭСов)
- 015 Список коэф. для диалога "Выбор работ" [с]
- 016 Список названий коэффициентов
- 017 Таблица для сводных ведомостей по материалам [с]
- 018 Таблица для сводных ведомостей по зарплате э/монтеров [с]
- 019 Таблица для сводных ведомостей по зарплате водителей [с]
- 020 Таблица для сводных ведомостей по экспл. машин и механизмов [с]
- 021 Таблица для сводных вед. затрат по актам и сметам [с]
- 022 Таблица для выбора периода [с]
- 023 Таблица для перечня поступивших материалов
- 024 Коэффициенты при работе на подмостках
- 025 Коэффициенты при работе в сетях
- 026 Коэффициенты при работе на устаревшем оборудовании
- 027 Справочник финкодов и кодов авизо СЕ
- 028 Справочник основных средств (из АСУ ФЭД "ФК") [f]
- 029 Справочник материальных остатков (из АСУ ФЭД "ФК") [f]
- 030 Справочник почасовых тарифных ставок (из АСУ ФЭД "ФК") [f]
- 031 Справочник видов работ (ШПЗ)
- 032 Справочник мастеров [с]
- 033 Справочник командировок (из АСУ ФЭД "ФК") [f]
- 034 Справочник подписей [с]
- 035 Справочник коэффициентов для алгоритмов расчетов [с]
- 036 Справочник предприятий - заказчиков услуг [с]

В данном пункте меню предусмотрены:

- просмотр структуры справочника;
- сортировка по любому параметру;
- печать списков в формате Excel.

Из всех, вышеперечисленных, справочников пользователь должен настраивать только справочники 001, 002, 012, 034, 035 и 036 (см. ниже п.2.2.1.2).

### **Настройка путей**

При выборе данного пункта меню на экране появится вспомогательное окно **Настройка путей** Рис. 1д.

Настройка производится пользователем на рабочем месте по указаниям администратора сети.

### **Библиотека форм и алгоритмов**

В данном пункте меню находятся формы и алгоритмы всех документов.

Красным цветом выделены формы и алгоритмы активированных документов.

Предусмотрена сортировка.

Настройка библиотеки форм и алгоритмом производится [разработчиком](#).

### Настройка принтера

При выборе данного пункта меню настройка производится пользователем на рабочем месте в соответствии с инструкцией на принтер.

### О программе

При выборе данного пункта меню на экран выводится информация о датах рабочих версий ПО «СМЕТНЫЙ РЕДАКТОР» и ПМ «Интеграция с ФК».

The screenshot shows a software window titled "ИК-04 РМ005001(03) Симферопольский РЭС Герашенко Документ: №0523013670 от 09.01.2023 Кап. ремонт КТ...". The interface includes a menu bar with options like "Структурные единицы", "Документы", "Операции", "Отчеты", "Настройка", "О программе", "Помощь", and "Выход". Below the menu is a header section with fields for "2.1 Акты: хоз. способ", "Вид работ" (set to "Кап. ремонт КТП 6-10 кВ (н/п восстановление после...)", "ШПЗ" (2322), "Нач. раб." (02.01.2023), "Ок. раб." (02.01.2023), "№ нар." (303), "Заверш. рем." (empty), and "Инв. №" (081991). A table with columns "№ п/п", "№ док.", "Дата", "Название", "Сумма", "ОПР", "№ зак. SAP", and "ез" is displayed. A modal dialog box is open over the table, titled "Сервер БД", with a text field containing "d:\\_ik04kr2" and a "Сохранить" button. The table row for "03670" is highlighted in blue.

№ п/п	№ док.	Дата	Название	Сумма	ОПР	№ зак. SAP	ез
03655	22123655	26.12.2022	Тех. обслуживание КЛ 0,4 кВ (плановый). Оборудован	1680,41		4679604	
03656	22123656	26.12.2022	Тех. обслуживание КЛ 0,4 кВ (плановый). Оборудован	4224,61		4679605	
03657	22123657	26.12.2022	Тех. обслуживание КЛ 0,4 кВ (плановый). Оборудован	2515,31		4679606	
03658	22123658	27.12.2022	Тех. Настройка путей	1,22		4679607	
03659	22123659	27.12.2022	Тех. Сервер БД	5,19		4679608	
03660	22123660	27.12.2022	Тех. Сервер обновлений	0,94		4679609	
03661	22123661	27.12.2022	Кап. Сервер обновлений	5,73		8495553	
03662	22123662	27.12.2022	Кап. Сервер обновлений	1,40		8495554	
03663	22123663	27.12.2022	Кап. Сервер обновлений	3,63		8495555	
03664	23013664	09.01.2023	Кап. Сервер обновлений	0,52		8496129	
03665	23013665	09.01.2023	Кап. ремонт ЗТП 6-10 кВ (н/п другие работы). Оборуд	17418,46		8496130	
03666	23013666	09.01.2023	Кап. ремонт ВЛ-0,4 кВ (н/п другие работы). Оборудов	37025,77		8496131	
03667	23013667	09.01.2023	Кап. ремонт КТП 6-10 кВ (н/п восстановление после €	6974,98		7156569	
03668	23013668	09.01.2023	Кап. ремонт ВЛ 6-10 кВ (н/п восстановление после ав	8654,71		7156570	
03669	23013669	09.01.2023	Кап. ремонт ВЛ-0,4 кВ (н/п по жалобе). Оборудование	143088,38		8496132	
03670	23013670	09.01.2023	Кап. ремонт КТП 6-10 кВ (н/п восстановление после €	10772,36		7156571	
03671	23013671	09.01.2023	Кап. ремонт КТП 6-10 кВ (н/п другие работы). Оборуд	15519,40		8496133	
03672	23013672	09.01.2023	Кап. ремонт ВЛ-0,4 кВ (н/п другие работы). Оборудов	25957,58		8496134	

Рис. 1д

### Выход

При выборе данного пункта меню наступает завершение работы ПО «СМЕТНЫЙ РЕДАКТОР» ОКНА:

#### Вид работ, ШПЗ

Для выбора вида работ и соответственно ШПЗ необходимо:

- открыть окно **Справочник Видов работ**, двойным щелчком правой кнопки манипулятора «мышь» в окне **Вид работ** главного окна ПО;
- выбрать необходимый вид работ в трех предложенных таблицах справочника Рис. 1е;
- нажать кнопку **ОК**.

При этом в главном окне ПО будут заполнены окна **Вид работ, ШПЗ** и фраза с названием вида ремонта появится в поле **Название**.

#### Примечание.

При замене вида работ и соответственно ШПЗ, акт необходимо пересчитать с учетом фактических затрат для правильности формирования xml-файлов.

**Нач раб.** - дата начала работ. Заполняется пользователем по каждому акту.

**Ок. раб.** - дата окончания работ. Заполняется пользователем по каждому акту.

**№ нар.** - Номер (номера) нарядов по которым выполняются работы. Заполняется пользователем по каждому акту.

**Дл. лин./обр. км**



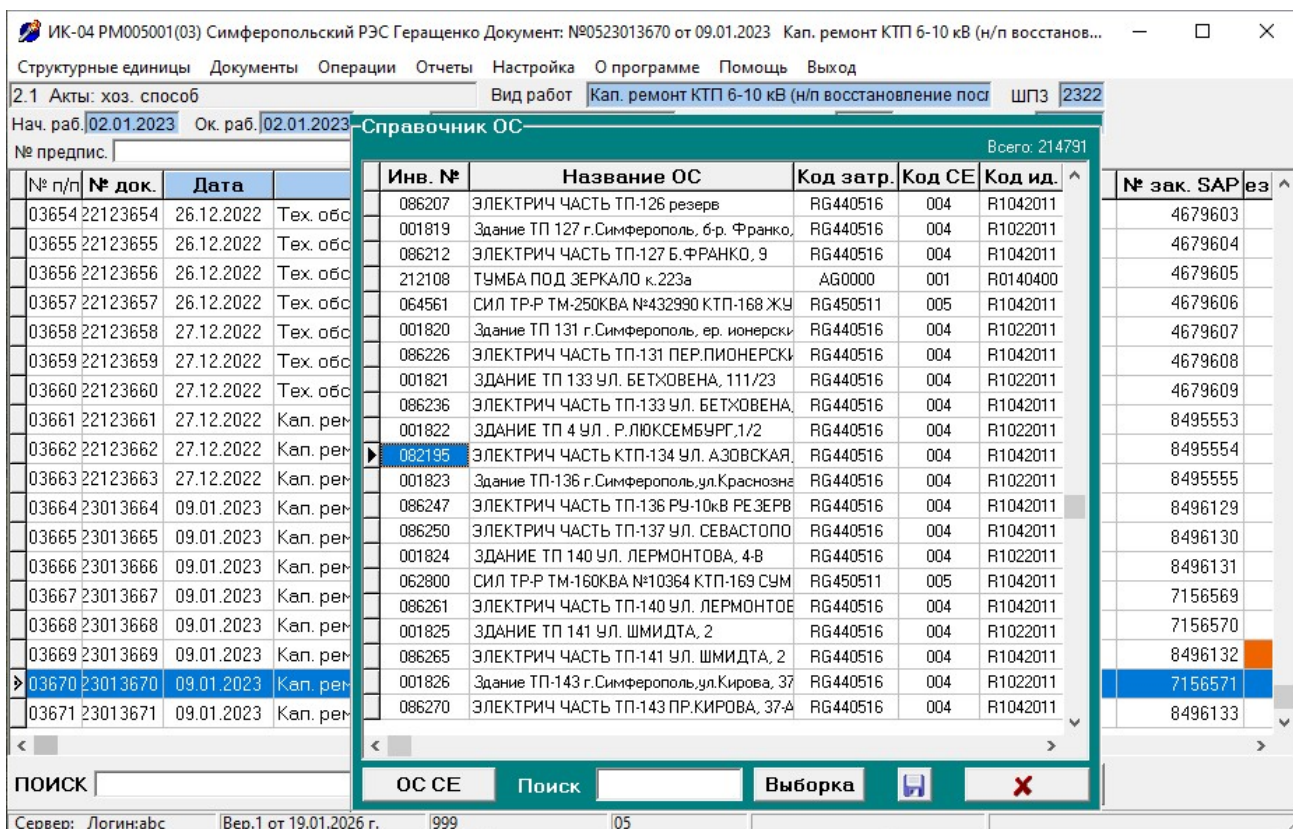


Рис. 1ж

### Назначение окон и кнопок в Справочнике ОС:

кнопка **ОС всех СЕ/ОС СЕ** предназначена для вывода объектов в список по СЕ или по предприятию;

кнопка **Выборка** предназначена для выборки объектов в список по признаку названия объекта, указанному в поле **Поиск**;

кнопка **Сохранить изменения** предназначена для сохранения строк в справочник, которые имеет право ввести пользователь ПО. Пользователь имеет право ввести в справочник строку с виртуальным инвентарным номером на объект, которому не присвоен основной инвентарный номер. **Вводить в справочник основные инвентарные номера пользователь не имеет права;**

окно **Поиск**. Для поиска необходимого инвентарного номера введите его значение в окно Поиск и нажмите на клавиатуре кнопку **ENTER**. При этом курсором будет обозначена строка с объектом, имеющим данный инвентарный номер.

- двойным щелчком правой кнопки манипулятора «мышь» выберите строку с необходимым объектом. При этом в главном окне ПО будет заполнено окно **Инв. №** и фраза с наименованием объекта появится в поле **Название**;

### ПОИСК (главное окно)

Можно произвести поиск по № документа (или) дате (или) названию

### КНОПКИ:

#### Поиск дальше

В случае если, при поиске, существует несколько документов с заданным в окне «**ПОИСК**» параметром для перехода к следующему документу необходимо нажать данную кнопку.

#### Выборка

Данная кнопка существует для выборки документов по одному или нескольким параметрам. При нажатии левой кнопкой манипулятора «мышь» кнопки **Выборка**, на экране появляется окно **Выборка**, куда вносятся данные для выборки.

#### Расчеты

При нажатии данной кнопки (курсор установлен на строке с документом в главном окне ПО) на экране открывается окно **Диалог**, где непосредственно вводятся данные для расчета документа, производится расчет документа и формируется выходной документ для печати.

#### Просмотр и распечатка документов

При нажатии данной кнопки формируется выходной документ для печати.

### Копирование документа в текущий список

При нажатии данной кнопки можно скопировать необходимый документ в список с формой и алгоритмом, активированными в библиотеке форм и алгоритмов.

### Обновить данные.

При нажатии данной кнопки обновляется БД с сервера .

## 2.2. Настройка справочников ПО

Для настройки программы выполните следующие операции:

1) запустите программу.

Программа запускается файлом **smred.exe** или при повторном нажатии соответствующего ярлыка **СМЕТНЫЙ РЕДАКТОР** на рабочем столе. При этом на экране появится окно «Сметный редактор» (Рис.2а);

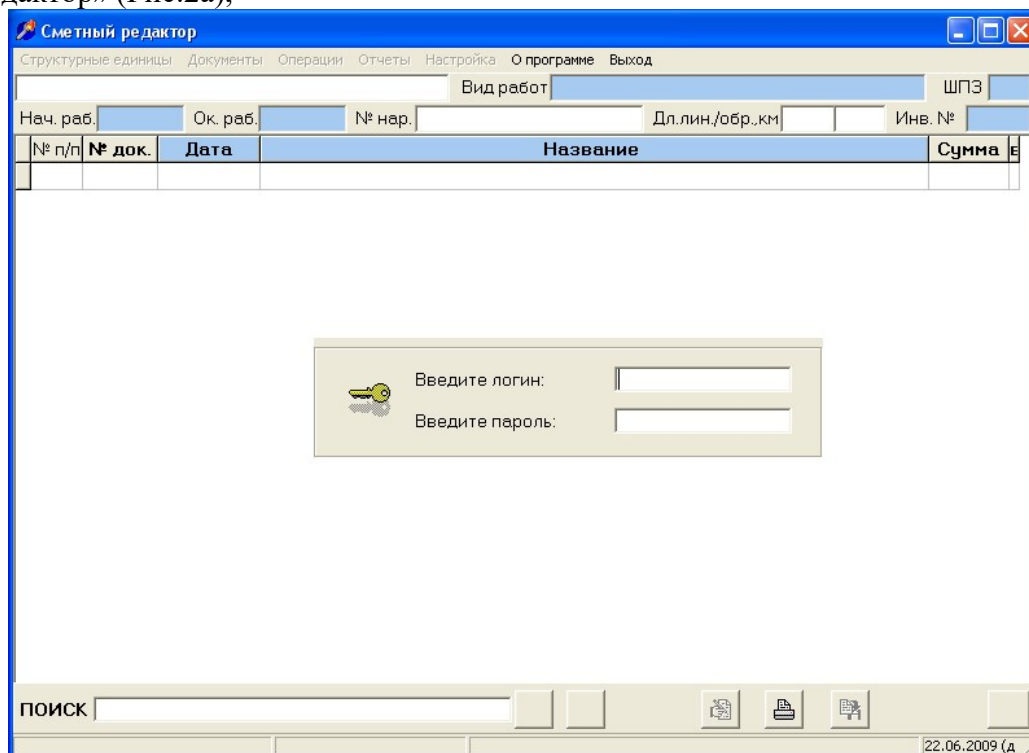


Рис.2а

2) введите логин и пароль в соответствующие окна и нажмите клавишу «ENTER».

3) откройте п. меню **Структурные единицы** и выберите двойным щелчком манипулятора «мышь» необходимую СЕ.

#### 2.2.1.1. Выберите п. меню **Настройка/Виды работ**.

Данная операция производится исключительно пользователями, имеющими специальные права допуска в программу и для обычных пользователей неактивна.

Для введения новых сведений по справочнику **Виды работ** пользователю необходимо обратиться к администратору сети.

#### 2.2.1.2 Выберите п. меню **Настройка/Справочники**.

При внесении любой информации (изменения) в справочник, строка, в которой внесены изменения, окрашивается в красный цвет. Для сохранения внесенных изменений необходимо нажать на клавиатуре ПК клавишу **F5**.

Для корректировки информации в справочниках необходимо:

1) выберите в меню пп **Настройка/Справочники**. При это на экране откроется окно

### Справочники;

*001 – Почасовые тарифные ставки водителей и э/монтеров по ремонту и ТО электросетей [с]*

В данном справочнике пользователю необходимо заполнить следующие поля:

- Профессия;
- Ф.И.О.
- Таб. №

*002 – Расходы на эксплуатацию машин и механизмов [с].*

В данном справочнике пользователю необходимо заполнить следующие поля:

- Название машины, механизма;

- Ст. м/ч., грн.

Для обновления данных по машинам и механизмам произведите следующие операции:

- выберите п. меню **Настройка/Справочники/002 Расходы на эксплуатацию машин и механизмов [с]**;
- выберите п. меню **Операции/Обновление информации по машинам и механизмам**;
- следуйте подсказке: укажите xls-файл с информацией по машинам и механизмам. При этом данные в справочнике обновятся.

Вносятся данные на основе текущих цен машино-часов специальных машин и механизмов.

Например: 29,34/15,42/5,64

29,34 - стоимость (м/час) работы спец.механизма, без учета з/платы водителя и отчислений на социальные мероприятия;

15,42 - стоимость (м/час) доставки спец.механизма, без учета з/платы водителя и отчислений на социальные мероприятия;

5,64 - стоимость (м/час) простоя спец.механизма, без учета з/платы водителя и отчислений на социальные мероприятия.

В ПО предусмотрена возможность замены названий представленных в xls-файле с информацией по машинам и механизмам. Для этого пользователь должен заполнить промежуточный файл `sr_mm.xls`, который находится в БД на рабочем месте пользователя в папке `bdob`.

*012 - Таблица среднемесячных фондов рабочего времени [с]*

*Справочник заполняется пользователем;*

*034 – Справочник подписей [с].*

В данном справочнике пользователю необходимо заполнить поле – Подписи.

Для этого необходимо внести в него всех сотрудников, имеющих право подписывать документы, которые создаются в ПО Рис.2б.

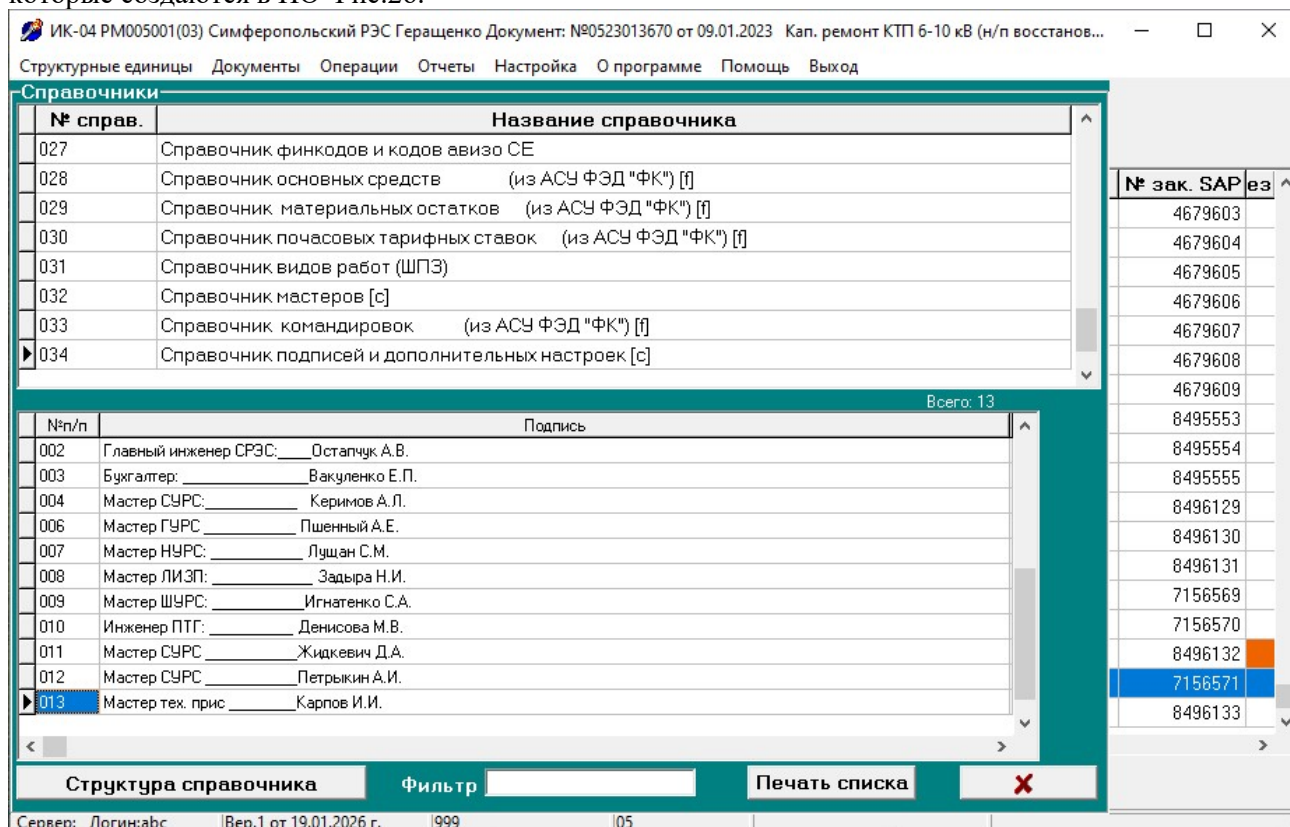


Рис.2б

При заполнении справочника **034** необходимо соблюдать следующие правила:

В графу подпись внесите должность, пробел, необходимый отступ (подчеркивание), пробел, Фамилия, Имя, Отчество.

Например:

**Главный инженер РЕМ: \_\_\_\_\_ Сарков I. O.**

*035 – Справочник коэффициентов для алгоритмов расчетов [с].*

Справочник является частью алгоритма расчета.

В данном справочнике пользователем ежемесячно необходимо изменять значение коэффициента транспортно-заготовительных расходов **К-т ТЗР**;

*036 - Справочник предприятий - заказчиков услуг [с].*

Справочник заполняется пользователем при создании сопровождающих документов при выполнении платных услуг.

### 2.3. Настройка алгоритма расчета акта выполненных работ (сметы)

Для настройки алгоритма расчета акта выполненных работ (сметы) произведите следующие операции:

2.3.1 Алгоритм отчета по сравнению с предыдущим периодом не изменился.

- выберите в меню п. **Структурные единицы**;
- выберите в меню п. **Документы**;
- откройте необходимый раздел, например: 2.1 Акты: хоз. способ;

1) установите курсор на последний документ (за прошлый отчетный период) в окне **Название** Рис.2в;

2) выберите п. меню **Настройка/Справочники/035 – Справочник коэффициентов для алгоритмов расчетов [с]**

При необходимости измените значение коэффициента транспортно-заготовительных расходов К-т ТЗР.

№ п/п	№ док.	Дата	Название	Сумма	ОПР	№ зак. SAP	ез
03655	22123655	26.12.2022	Тех. обслуживание КЛ 0,4 кВ (плановый). Оборудован	1680,41		4679604	
03656	22123656	26.12.2022	Тех. обслуживание КЛ 0,4 кВ (плановый). Оборудован	4224,61		4679605	
03657	22123657	26.12.2022	Тех. обслуживание КЛ 0,4 кВ (плановый). Оборудован	2515,31		4679606	
03658	22123658	27.12.2022	Тех. обслуживание КЛ 6-10 кВ (плановый). Оборудован	4358,22		4679607	
03659	22123659	27.12.2022	Тех. обслуживание КЛ 6-10 кВ (плановый). Оборудован	2205,19		4679608	
03660	22123660	27.12.2022	Тех. обслуживание КЛ 6-10 кВ (плановый). Оборудован	2431,94		4679609	
03661	22123661	27.12.2022	Кап. ремонт ВЛ-0,4 кВ (н/п возмещение ущерба). Оборуд	21865,73		8495553	
03662	22123662	27.12.2022	Кап. ремонт КЛ 6-10 кВ (н/п возмещение ущерба). Вос	17019,40		8495554	
03663	22123663	27.12.2022	Кап. ремонт КЛ 6-10 кВ (н/п возмещение ущерба). Вос	10346,63		8495555	
03664	23013664	09.01.2023	Кап. ремонт ВЛ-0,4 кВ (н/п другие работы). Оборудов	6181,52		8496129	
03665	23013665	09.01.2023	Кап. ремонт ЗТП 6-10 кВ (н/п другие работы). Оборуд	17418,46		8496130	
03666	23013666	09.01.2023	Кап. ремонт ВЛ-0,4 кВ (н/п другие работы). Оборудов	37025,77		8496131	
03667	23013667	09.01.2023	Кап. ремонт КТП 6-10 кВ (н/п восстановление после €	6974,98		7156569	
03668	23013668	09.01.2023	Кап. ремонт ВЛ 6-10 кВ (н/п восстановление после ав	8654,71		7156570	
03669	23013669	09.01.2023	Кап. ремонт ВЛ-0,4 кВ (н/п по жалобе). Оборудование	143088,38		8496132	
03670	23013670	09.01.2023	Кап. ремонт КТП 6-10 кВ (н/п восстановление после €	10772,35		7156571	
03671	23013671	09.01.2023	Кап. ремонт КТП 6-10 кВ (н/п другие работы). Оборуд	15519,40		8496133	
03672	23013672	09.01.2023	Кап. ремонт ВЛ-0,4 кВ (н/п другие работы). Оборудов	25957,58		8496134	

Рис.2в

2.3.2 Алгоритм отчета по сравнению с предыдущим периодом изменился.

Если алгоритм расчета и (или) форма отчета какого-либо документа изменилась, пользователь получит предупреждение о том, что в служебном разделе находится новый образец документа.

1) скопируйте необходимый образец документа в буфер для чего:

- выберите в меню п. **Структурные единицы**;
- откройте служебный раздел;
- выберите п. меню **Операции/Операции с буфером обмена**;
- установите курсор на строке с образцом нового документа;
- под правой кнопкой манипулятора «мышь» выберите пункт **Копировать в буфер обмена**.

При этом в буфере появится строка с образцом документа;

- выберите в меню п. **Структурные единицы**;
- откройте раздел своего рабочего места;

- выберите в меню п. **Документы**;
- откройте необходимый раздел, например: 2.1 Акты: хоз. способ;
- установите курсор в буфере обмена на строке с образцом нового документа;
- под правой кнопкой манипулятора «мышь» выберите пункт **Копировать из буфера обмена**

#### **выделенные документы.**

При этом в рабочем разделе появится строка с образцом нового документа.

- установите курсор на строке с образцом нового документа;
- выберите под правой кнопкой п. меню **Добавить алгоритм и форму** выбранного документа в библиотеку (с их активизацией) после чего образец документа удалите из БД.

2) выберите п. меню **Настройка/Справочники/035 – Справочник коэффициентов для алгоритмов расчетов [с]**

При необходимости измените значение коэффициента транспортно-заготовительных расходов **К-т ТЗР**

#### **Примечание.**

В **Библиотеку форм и алгоритмов** внесены все необходимые документы.

При необходимости доработки алгоритма расчета и формы отчета обратитесь к программисту по сопровождению ПО.

### **3. СОЗДАНИЕ ДОКУМЕНТОВ**

3.1. Акты выполненных работ Приложение 4.

### **4. Составление других документов**

**4.1. Составление смет на выполнение работ проводится аналогично раздела 3.**

При обработке данных в таблицах **Выбор бригады** и **Машины и механизмы** данные в полях **Ф.И.О.** заменяются на данные поля **Профессия.**

Для планирования **ПРИЛОЖЕНИЕ 5.**

### **5.2. Операции с базой данных.**

5.2.1. Для копирования одного документа из одной базы данных в другую необходимо произвести следующие операции:

- 1) выберите в меню пп **Операции/Операции с буфером обмена**. При этом на экране появится вспомогательное окно **Буфер обмена** Рис.5.1;
- 2) при необходимости очистить буфер выполните следующие операции;
  - выберите под правой кнопкой п. **Выделить все документы в буфере обмена**;
  - выберите под правой кнопкой п. **Удалить выделенные документы из буфера обмена**.

Данная операция займет несколько секунд;

3) установите курсор на строке с документом, который необходимо скопировать;

4) под правой кнопкой выберите пункт **Копировать документ в буфер обмена**.

При этом в буфере обмена появится строка с наименованием данного документа. При необходимости можно скопировать группу выделенных документов.

5) откройте БД СЕ, в которую необходимо скопировать данный документ;

6) установите курсор на документ, который необходимо скопировать из буфера в данную БД;

ИК-04 РМ005001(03) Симферопольский РЭС Герашенко Документ: №5012304136 от 30.04.2023 Тех. обслуживание КТП 6-10 кВ (плано...

Структурные единицы | Документы | Операции | Отчеты | Настройка | О программе | Помощь | Выход

1.1 Сметы: хоз. способ Вид работ Тех. обслуживание КТП 6-10 кВ (плановый). Обор ШПЗ 2301

Нач. раб. 01.04.2023 Ок. раб. 30.04.2023 № нар. Инв. № 084179

№ предпис.

№ п/п	№ док.	Дата	Название	Сумма	ОПР	№ зак. SAP	вз
01123	12305123	31.05.2023	Кап. ремонт ЗТП 6-10 кВ (плановый). Оборудование ЗТП: ЭЛЕКТРИЧ ЧАС	17691,51			
01124	БУФЕР ОБМЕНА						
01125	№п/п	Док.	№док.	Дата	Название документа	СЕ	
01126	00001	01	012304135	30.04.2023	Тех. обслуживание ЗТП 6-10 кВ (плановый). Оборудование ЗТП: ЭЛЕКТРИЧ	005001	
01127							
01128							
01129							
01130							
01131							
01132							
01133							
01134							
01135	12304135	30.04.2023	Тех. обслуживание ЗТП 6-10 кВ (плановый). Оборудование ЗТП: ЭЛЕКТР	16600,33			
01136	12304136	30.04.2023	Тех. обслуживание КТП 6-10 кВ (плановый). Оборудование КТП: ЭЛЕКТР	13142,58			
01137	12304137	30.04.2023	Тех. обслуживание КТП 6-10 кВ (плановый). Оборудование КТП: ЭЛЕКТР	12688,43			
01138	12305138	31.05.2023	Тех. обслуживание КТП 6-10 кВ (плановый). Оборудование КТП: ЭЛЕКТР	15242,30			
01139	12305139	31.05.2023	Тех. обслуживание КТП 6-10 кВ (плановый). Оборудование КТП: ЭЛЕКТР	15487,26			
01140							

ПОИСК [ ] [ ] [ ] Почта [ ] [ ] [ ] План. \* [ ]

Сервер: Логин:abc Вер.1 от 19.01.2026 г. 738 065

Рис.5.1

7) под правой кнопкой выберите пункт **Копировать из буфера обмена выделенные документы**.

При этом в выбранной БД появится строка с наименованием данного документа. При необходимости можно скопировать группу выделенных документов.

#### Примечание.

В случае если необходимо копировать в буфер группу документов:

Выделить группу документов можно с помощью кнопки **shift** и стрелки перемещения курсора на клавиатуре.